

ÜLDINE PAIGALDUS- JA KASUTUSJUHEND ATLANTIC SOOJUSVAHETIGA BOILERID MILEO / MILEO+

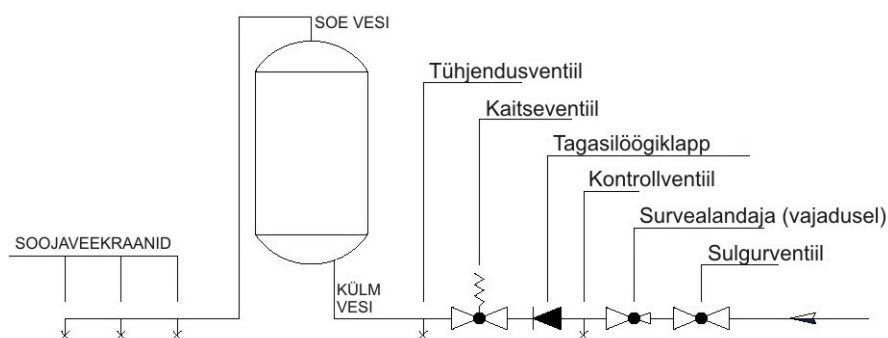
TÄHTIS

Boileri paigaldamise eest kannab hoolt ostja. Tootja / maaletooja / müüja ei vastuta kahjustuste eest, mis on tingitud ebaõigest paigaldamisest või käesolevate juhiste eiramisest. Boileri paigaldamisel tuleb jälgida antud riigis kehtivaid norme ja esitatavaid nõudeid.

Boiler on mõeldud sooja vee tootmiseks siseruumides. Seadet tohib paigaldada vaid spetsialist. Seadme paigaldamisel lähtuda sedme tootesildil toodud tehnilistest andmetest ja antud riigis kehtivatest normidest. Boiler tuleb paigaldada külmumiskindlasse ruumi. Boilerile peab olema vaba juurdepääs hooldus- ja garantiitööde teostamiseks. Boileri paigaldamisel eluruumidesse või nende kohale peab olema tagatud vee avariiväljavoolu võimalus boilerist kanalisatsiooni nii, et ei tekiks kahjustusi ümbritsetavale. Hooldustööde tarvis peab olema tagatud boileri tühjendamise võimalus. Liiga kareda vee korral on soovitatav kasutada vee pehmemdajat. Soovitatav vee temperatuur on 65°C. Kui boilerisse on monteeritud võõrtoitel anood, peab selle kontrolllamp olema boileri juures viibijale nähtav.

VEEÜHENDUSED

Boilerid taluvad maksimaalset survet 10 bar'i ning neid võib ühendada surveahelasse. Kui külma vee torustiku veesurve ületab 5 bar'i tuleb ahelasse monteerida survealandaja. Seadme külma vee sisendile tuleb monteerida kaitsegrupp või klapp. Kaitsegrupi elementide kohustuslik järjestus:



Kaitseklapp koosneb kaitseventiilist ja tagasilöögiklapist. Seega tuleb klapi puhul juurde monteerida tühjendusventiil ja sulgurventiil.

Boilerile sobimatu kaitsearmatuuri kasutamisel või kaitsearmatuuri (-klapi / -grupi) puudumisel, samuti üle 5 bar'ise veesurve korral kui ahelas puudub survealandaja, garantii ei kehti.

Sooja vee väljundtorule tuleb vahetult monteerida dielektriline, malm-, või terasmuhv, et vältida torustiku elektrokeemilist korrosiooni. Messing on keelatud. Kui kaitseklappi (gruppi) ei ühendata vahetult külma vee sisendtorule, tuleb ka külma vee sisendtorule vahetult monteerida dielektriline muhv. Ka siin on messing keelatud! (Garantiinõuded!).

Külma vee sisendtoru ja kaitsegrupi vahele ei tohi monteerida sulgurventiili !

Kasutades kunstmaterjalist toru, tuleb sooja vee väljundil kasutada termoregulaatorit.

Silmas tuleb pidada järgmist:

Kaitsearmatuur (kaitsegrupp) peab asuma külmumiskindlas ruumis. Regulaarselt tuleb kontrollida et grupi äravool poleks ummistunud. Kaitsegrupi ja boileri vahele ei tohi monteerida sulgurventiili ega muud läbivoolu piiravat elementi. Enne külma vee pealevoolu ühendamist tuleb torustik võimaliku prahi eemaldamiseks läbi loputada. Peale boileri veega täitmist kontrollida lekke puudumist ühenduste juures.

KÜTTEKEHAD

Boilerid on tehases komplekteeritud sukelküttekehaga 3,3kW.

SISEMISE SOOJUSVAHETI ÜHENDAMINE

Enne ühendamist tuleb soojusvaheti võimaliku prahi eemaldamiseks läbi loputada. Kasutatav küttevesi peab vastama antud riigis kehtivatele normidele.

Spiraalsoojusvahetiga boilerid

Veesurve ja temperatuur peavad jääma tootesildil lubatu piiresse. Kasutada tuleb sundtsirkulatsiooni pumpa. Vältimaks keskküttevabal ajal tagurpidi soojendamist tuleb pealevool varustada sulgurventiiliga. Mingil juhul ei tohi üheaegselt sulgeda peale- ja tagasivoolu, kuna siis puudub soojusvahetis oleval veel paisumisvõimalus.

Ahelasse monteerida mudafilter. Kui boilerit kasutatakse ainult elektriboilerina, tuleb soojusvaheti täita glükoolilahusega, vältimaks kondensaatveest tingitud korrosiooniohtu. Jällegi ei tohi sulgeda soojusvaheti mõlemaid torusid samaaegselt.

Antud nõuetest mittekinnipidamise tagajärjel tekkinud kahjustus ei allu garantiile.

TÄHTIS MONTAAŽINÕUANNE

Paigalduskoht peab taluma veega täidetud boileri raskust. Flantsi ette tuleb selle demonteerimiseks jätta 500mm vaba ruumi. Seade ei ole mõeldud kasutamiseks lastele, füüsilise, sensoorse või vaimse puudega inimestele või inimestele kellel puuduvad teadmised ja kogemused tööks antud seadmega, välja arvatud juhud kui nad kasutavad seadet isikute järelevalve all, kes vastutavad seadme ohutu töö eest või on nad saanud eelnevalt vajaliku väljaõppe. Lapsi tuleb valvata, et nad seadmega ei mängiks. NB! Seadmes olev kuum vesi võib asjatundmatul kasutamisel tekitada ohtlikke vigastusi.

KORROSIONIKAITSE

Emalleeritud boilerid on korrosioonikaitseks varustatud magneesiumanoodidega. Üks anood on boilerisse paigaldatud ülevalt, teine asub küttekeha flantsil. Magneesiumanoodetuleb kontrollida iga 2 aasta järel ja kui need on 2/3 osas kulunud, uue vastu vahetada.

Anoodide korralikuks tööks vajalik tarbevee juhtivus peab olema vähemalt 150 µs.

LAADURPUMBA JUHTIMINE

Välise regulaatori kasutamisel peab olema tagatud, et küttevee temperatuur ei tõuseks töö käigus üle 95°C.

ESMAKÄIVITUS

Boiler peab asuma külmumiskindlas ruumis. Esmakäivitust ja –soojenemise faasi peab jälgima spetsialist. Boileri täitmiseks avada sooja vee väljund (kraan). Boiler on veega täitunud kui sooja vee väljundist voolab õhumullideta pidev veejuga. Seejärel kontrollida lekke puudumist kõigi ühenduste juures.

Peale elektriühenduse korrektsuse kontrolli keerata termostaadi regulator soovitud temperatuurile.

Vee soojenemise faasis vesi paisub ning liigne vesi eraldub läbi kaitsegrupi (klapi).

Tähelepanu! Töösoleva boiler veetorustik on kuum!

SEISKAMINE, TÜHJENDAMINE

Boileri pikemaajalisemal seismajätmisel tuleb see vooluvõrgust lahutada.

Kui külmumisohutikus ruumis asuv boiler jääb mitmeks päevaks väljalülitatuks, tuleb see veest tühjendada. Selleks keerata kinni külma vee pealevool ja tühjendada boiler läbi tühjendusventiili, avades sooja vee kraani. ***Tähelepanu: vesi võib olla kuum!***

Külmumisohu korral tuleb lisaks boilerile tühjendada kogu ohtlikus piirkonnas olev torustik (kaasa arvatud kütteahel ja soojusvaheti).

NB! Enne taaskäivitamist veenduda, et boiler oleks uuesti veega täidetud.

KONTROLL JA HOOLDUS

a) Soojenemise faasis võib kaitsegrupist (klapist) tilkuda vett. Vee soojendamisel kuni 80°C-ni võib eralduva vee kogus ulatuda kuni 3,5%-ni boiler mahust. See on normaalne nähtus – vee soojendamisel vesi paisub ning ülesurve vältimiseks lastakse välja liigne.

Kui vett pole pikemat aega tarbitud ning kaitseklapist ikkagi vet tilgub, viitab see kas lubatust suuremale veesurvele külmaveetorustikus või kaitsegrupi mittekorrasolekule. Veesurve korral üle 5 bar’l tuleb torustikku monteerida survealandaja.

b) Eriti lubjarikka vee korral tuleb 2 aasta järel eemaldada boilerisse kogunenud katlakivi. Seda peab flantsiava kaudu tegema spetsialist. Flantsi taaspaigaldamisel kasutada uut flantsitihendit. Flantsi mutrid tuleb pingutada ristjärjestuses 18-22 Nm-ga. Seejärel boiler läbi loputada ja taaskäivitada analoogselt esmakäivitusega.

c) Garantii säilimise huvides tuleb magneesiumanoodi kontrollida 2 tööaasta möödumisel (kontroll peab olema dokumenteeritud).

d) Boileri pealispinda puhastada regulaarselt niiske lapiga. Mitte kasutada agressiivseid puhastusvahendeid ega lahusteid.

e) Boilereid tohib kasutada tootesildil toodud parameetrite piires, lisaks järgides kohalikke kehtivaid nõudeid ja norme.

f) Boiler peab olema paigaldatud külmumiskindlasse ruumi ja garantii- ning hooldustöödeks hästi ligipääsetav. Tarbevesi peab vastama antud riigis kehtivatele joogiveekvaliteedi nõuetele.

ELEKTRIÜHENDUS

Üldised nõuded

Boileri elektrilisel ühendamisel tuleb lähtuda antud riigis kehtivatest normidest ja boiler ning selle lisaseadmete paigaldusjuhenditest. Ühendamist tohib teostada spetsialist.

- Ahelas tuleb kasutada rikkevoolukaitset 30mA.
- Elektriühendus tuleb teostada statsionaarselt.
- Ahelas peab olema omnipolaarne lüliti kontaktivahega vähemalt 3mm.
- Enne boileri pingestamist peab see olema veega täidetud.
- Enne suvalisi hooldustöid tuleb boiler vooluvõrgust lahutada.

GARANTII

Antud tootele antav garantii kehtib ainult Eesti Vabariigi territooriumil. Toote müümisel EV-st väljapoole vastutab garantii eest edasimüüja!

Boiler paigaldatagu spetsialisti poolt lähtudes kehtivatest normidest ja käesoleva juhendi nõuetest. Ka hooldustöid boileri juures peab teostama spetsialist. Ruum kuhu boiler on paigaldatud, peab olema külmumiskindel.

Boilerile peab olema vaba juurdepääs hooldus- ja garantiitööde teostamiseks. Kui boiler on paigaldatud varjatud kohta, näit. ripplae taha, saunalava alla, boileri ümber ehitatud kappi vms., peab enne garantiispetsialisti väljakutsumist kõrvaldama kõik garantiitöid takistada võivad elemendid. **Kui see pole tehtud, käsitletakse garantiispetsialisti väljakutsumist vaeväljakutsena ning garantiitööd ei teostata.** Valeväljakutse garantii raames on tasuline. Palun lugege hoolikalt antud peatükis käsitletud garantiinõudeid.

Boileri paigaldamisel eluruumidesse või nende kohale peab olema tagatud vee avariiväljavoolu võimalus boilerist kanalisatsiooni nii, et ei tekiks kahjustusi ümbritsevale. Hooldustööde tarvis peab olema tagatud boileri tühjendamise võimalus.

Vastavalt tehase ja kauba maaletooja AS PLASTOR'i vahelisele kokkuleppele annab viimane tarbija tarvis tootele garantii müügikuupäevast:

5 aastat siseanumale, 2 aastat elektriosale

Garantiiteenuse taotlemise eelduseks on kõigist käesoleva juhendi nõuetest kinnipidamine.

ERITI RÕHUTAME:

- **Boileri magneesiumanoodi kontroll iga 2 tööaasta järel (peab olema tõestatav anoodi ülevaatus- või vahetusaktiga). Anoodi tuleb kontrollida iga 2 aasta järel ja kui see on 2/3 osas kulunud, uue vastu vahetada. Antud nõuete eiramisel ei kehti garantii siseanumale.**
- Kui boiler on komplekteeritud võõrtoitel anoodiga (titaananoodiga), ei tohi boileris olla ühtegi magneesiumanoodi. Võõrtoitel anood peab olema varustatud volutoitega 230V ööpäevaringselt, 7 päeva nädalas, 365 päeva aastas v.a. juhul kui boileris puudub vesi. Anood peab olema varustatud originaalkaabliga. Antud nõuete eiramisel ei kehti garantii siseanumale.
- Võõrtoitel anood on praktiliselt kulumatu. Selle töökorras olekut näitab roheline kontrolllamp. Kui lamp vilgub punaselt, tuleb kutsuda spetsialist, sest teie boileril puudub korrosioonikaitse ! Seega tuleb võõrtoitel anoodi kontrolllampi regulaarselt jälgida.
- Tarbevee juhtivus peab olema vähemalt 150 µs.
- Õige ühendus külmaveevõrku ja õige elektriühendus + maanduse olemasolu (elektrilise küttekeha või hooldusvaba võõrtoitel anoodi korral).
- Kaitseklapi (grupi) ühendamine boileri külmaveesisendile (et vahel poleks sulgurventiile ega keelatud metalle (vask, messing).
- Dielektriliste või malmist vahemuhvide kasutamine torustikuga ühendamisel. **Messing on keelatud!**
- Õige veega täitmine – kuni lahtisest soojaveekraanist väljub vesi

Garantiireklameerimisel tuleb boiler jätta tööasendisse kuni garantiitöötaja saabumiseni – demonteeritud seadme puhul, samuti seadme küljest demonteeritud detailide puhul ei saa hinnata boileri kahjustuse tekkepõhjust ning seega ei arvestata reklamatsiooni garantiiteenuse raames. Kui seadme rike osutub garantiitingimustele mittealluvaks, on garantiiajal õigus ilma garantiitööd teostamata nõuda tasu väljasõidu eest.

AS PLASTOR'i poolne garantii ei kehti paigalduskoha iseärasuste tagajärjel tekkida võivate rikete korral (näit. vee mustusest tingitud kaitseklapi ummistumine ning selle tagajärjed, toitepinge kõikumine või mittevastavus boilerile vm. väline mõju). Elektriküttekeha riknemine kuivalejäämise tõttu ei allu garantiile.

Samuti ei kehti garantii:

- vigaste lisaseadmete (kraanid jms.) tõttu tekkinud rikete puhul;
- keemiliste või elektrokeemiliste mõjude tulemusena tekkinud rikete puhul;
- välismõjudest tekkinud rikete puhul;
- joogivee normatiividest kõrvalekalduva vee kasutamise puhul sekundaarahelas;
- veesurve puhul üle 5 bar'i kui pole kasutatud survealandajat;
- ebanormaalse katlakivi tekke korral;
- elektriliste ülepinge korral;
- võõraste (mitte Austria Email'i) varuosade ja lisaseadmete kasutamise korral välja arvatud juhul kui see on eelnevalt kokku lepitud Plastor AS-iga.

Edasised juhud, mille korral garantii ei kehti:

- Transpordikahjustused, normaalne kulumine, mehhaanilised vigastused, külmakahjustused, ülesurvest tekkinud vigastused, ebasobiva või vigase kaitsearmatuuri kasutamine, klaasist või kunstmaterjalist detailide purunemine, ebaõigest eksploatatsioonist tekkinud kahjustused, paigaldus- ja kasutusjuhendi nõuete eiramine, välistest mõjudest tingitud kahjustused.

- Vigase seadme jätkuv ekspluateerimine, seadme omaalgatuslik ümberehitamine, boileri komplekteerimine selleks mitte ette nähtud lisaseadmetega, seadme asjatundmatu remont, liiga pehme vesi (alla 150 µs), kuludetail magneesiumanoodi kulumine, küttekeha kuivalejäämine, tulekahju, üleujutus, kahjustus välgulöögi (pikse) tõttu, ülepinge, voolukatkestus vm. vääramatu jõud, lisaseadmete ebaõige montaaž, torustiku ebaõigest koostamisest tingitud elektrokeemilised kahjustused seadmele (korrosioon).
- Kui boiler on paigaldatud eluruumidesse või nende kohale ja puudub vee avariiväljavoolu võimalus boilerist kanalisatsiooni. Hooldustööde tarvis puudub boileri tühjendamise võimalus.

NB! Garantii näeb ette kõigi meie tehnilise personali poolt garantiile alluvaks praagiks tunnistatud osade või terve boileri väljavahetamist. Garantii raames välja vahetatud detailid lähevad Plastor AS omandusse. Muud kahjutasunõuded on välistatud. Garantii kehtib müügikuupäeva ja müüjatempli olemasolul alltoodud garantiitalongil. Vigaste detailise garantiikorras asendamine ei pikenda seadmele algselt antud garantiiaega. Garantiiandjale võõras spetsialist tohib garantiitöid seadme juures teostada vaid juhul kui garantiandja on teda selleks eelnevalt volitanud. Vastasel juhul kaob seadme juures õigus garantiile.

Maaletooja:

PLASTOR AS Hoiu 7, 76401 Laagri, Harju mk. tel. 6796756, e-mail: plastor@plastor.ee
vaata ka: www.plastor.ee

GARANTIITALONG

Seadme tüüp:

Seerianumber:

Ostja nimi,aadress,telefon.....

Müügikuupäev:

müüja/paigaldaja:

tempel

Tootjal on õigus teha toote juures muudatusi toote täiustamise huvides. Kui need ei kajastu juhendis, pöörduda seadme maaletooja poole.